

ВАШИ НОВЫЕ ДЕТАЛИ

Продолжаем работу над каркасом верхней части корпуса, используя детали, полученные с этим выпуском.

Инструкции на следующих двух страницах применимы для всех. Вам понадобятся все имеющиеся детали за исключением фрагмента обшивки, отложите его до более позднего этапа. Если же вы решили покрасить свою модель, вы можете продолжить работу над нижней частью корпуса, следуя рекомендациям со страницы 12.

СПИСОК ДЕТАЛЕЙ

- 1 Фрагмент обшивки (TP-9)
- 2 Рама каркаса (TF-15)
- 3 Рама каркаса (TF-14)
- 4 Радиальное ребро жесткости
- 5 Радиальное ребро жесткости
- 6 Соединительная накладка ребра жесткости
- 7 Соединительная накладка с двумя отверстиями (3)

РАСПОЛОЖЕНИЕ ПОЛУЧЕННЫХ С ВЫПУСКОМ ДЕТАЛЕЙ

ФРАГМЕНТ ОБШИВКИ



1



4

6

5

7

РАМЫ КАРКАСА



2

3

СБОРКА КАРКАСА ВЕРХНЕЙ ЧАСТИ КОРПУСА

Добавив очередные две рамы каркаса и ребро жесткости (показаны ниже) к собранному на этапе 50 фрагменту, вы завершите сборку 1/3 каркаса верхней части корпуса.

На данном этапе вам потребуются две рамы каркаса, полученные с этим выпуском, обе половины ребра жесткости и накладка. Приготовьте также 15 коротких черных винтов с полукруглой головкой для крепления рам и четыре длинных медных винта для ребра жесткости.



Рамы каркаса TF имеют номера (отмечены красным), нанесенные на их поверхность для удобства идентификации. На приведенной справа небольшой схеме отмечен собираемый сегмент на чертеже, полученном вами с выпуском № 1.

01

Закрепите соединительную накладку с двумя отверстиями на раме TF-11.

02

Закрепите вторую соединительную накладку с двумя отверстиями на раме TF-11.

03

Совместите раму TF-14 с собранным ранее фрагментом.

04

Зафиксируйте раму, закрутив винты в обе наклейки.

05

Закрепите соединительную накладку с двумя отверстиями на раме TF-14.

06

Совместите раму TF-15 с собранным фрагментом, как показано.



07
Зафиксируйте раму TF-15, закрутив винт в соединительную накладку с четырьмя отверстиями.



08
Зафиксируйте другой угол рамы TF-15, закрутив винт в соединительную накладку с двумя отверстиями.



09
На этом установка двух рам каркаса завершена.

МОНТАЖ РЕБРА ЖЕСТКОСТИ

Каркас верхней части корпуса также усилен радиальными ребрами жесткости. Но в отличие от нижней части корпуса, первое ребро идет по центру рам, а не вдоль их стыков.



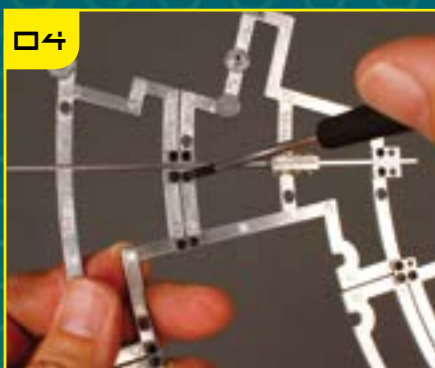
01
Соедините две половины ребра жесткости с помощью накладки и четырех винтов, как вы делали ранее.



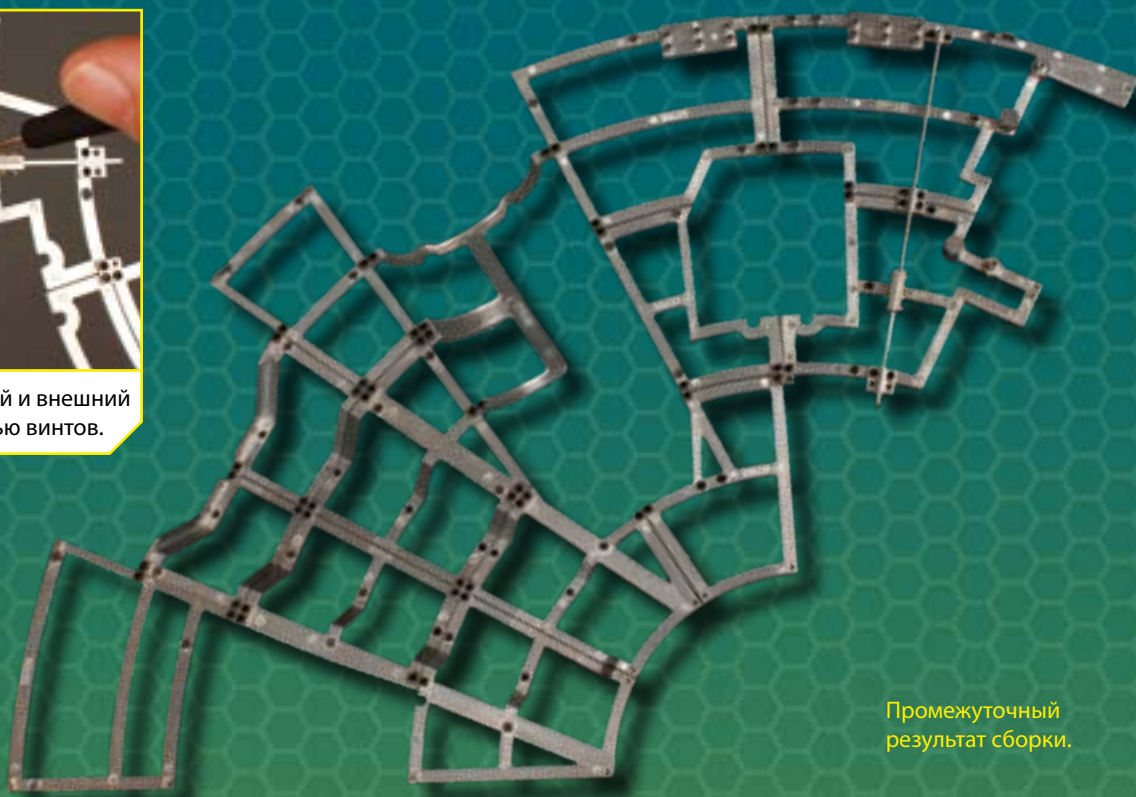
02
Разместите ребро поверх рам TF-14 и TF-15, как показано.



03
Зафиксируйте внутренний фланец ребра с помощью винтов. Обратите внимание, что часть ребра выступает за край конструкции.



04
Зафиксируйте центральный и внешний фланцы ребра с помощью винтов.



Промежуточный результат сборки.

ПОКРАСКА «СОКОЛА ТЫСЯЧЕЛЕТИЯ» СО СТИВЕНОМ ДИМСЗО

ДОБАВЛЕНИЕ ТОНКИХ ДЕТАЛЕЙ

Вы уже покрасили отдельные фрагменты обшивки, пришло время нанести на них маски и вновь взяться за аэрограф. Представленные ниже детали наносятся без трафаретов, так что от вас потребуется уверенное обращение с аэрографом. При необходимости потренируйтесь на ненужной поверхности, воспроизводя требуемые цвета и эффекты.

Серая краска нанесена поверх красной панели.



Оригинал

СЕРЫЕ ДЕТАЛИ ПОВЕРХ КРАСНЫХ

На этапе 50 вы уже покрасили отдельные фрагменты обшивки в ржаво-красный цвет, не забыв про панели досветовых двигателей. (Вам будет проще наносить маски, если вы не смонтировали приводные рычаги; нужно сперва закончить с красными фрагментами, после чего вы сможете закрепить рычаги.) Некоторые красные фрагменты были растушеваны светло-серой краской (близкой к основному цвету корпуса) или более темными оттенками. На некоторые с помощью наждачной бумаги были нанесены царапины, через которые проглядывает базовый слой.

Темно-желтая краска с растушевыванием серым цветом



Оригинал

ТЕМНО-ЖЕЛТЫЕ ДЕТАЛИ

На наших примерах вы можете видеть темно-желтые панели на нижней части корпуса. Фрагменты правильной формы можно легко нанести с помощью масок, но на модели есть множество участков с характерными брызгами и полосами этого цвета. Если вы используете краски производства фирмы Tamiya, добавьте к желтой краске несколько капель красно-коричневой, чтобы слегка ее затемнить. (Tamiya выпускает оттенок XF-60 (темно-желтый), но он слишком темный для нашей модели.) Желтый цвет в чистом виде будет выглядеть слишком ярким.

! Многие покрашенные фрагменты имеют царапины и потертости, демонстрирующие возраст корабля и его боевое прошлое. Кроме того, корпус покрыт различными пятнами и брызгами. Позже мы расскажем, как добиться этого эффекта, а пока пусть подсохнет нанесенная вами краска.

Серые полосы и тонкие серые разводы покрывают рельеф панелей



Оригинал

Нанесенный без трафарета подтек серого цвета



Оригинал

ТРЕНИРОВКА С АЭРОГРАФОМ

Прежде чем приступить к работе над моделью, научитесь добиваться нужного оттенка и эффекта на листе белого картона. Если вы допустите ошибку, работая над моделью, удалите краску с помощью тампона, смоченного растворителем (главное — не дайте ей высохнуть).



Возьмите лист белого картона, чтобы поэкспериментировать с плотностью и насыщенностью цвета, прежде чем приступить к работе над моделью



Используйте соответствующий растворитель, чтобы исправить допущенную ошибку

ДЕТАЛИ СЕРОГО ЦВЕТА

На модели присутствуют детали нескольких оттенков серого — от подтеков нейтрального серого до светло-серого (едва различимого) растушевывания. Для более однородных участков вы можете слегка разбавить краску нейтрального серого цвета белой. Обратите внимание, что большинство выступов и рельефных стыков оттенены средне-серой краской. Для этого добавьте немного черной краски, если необходимо.

Для растушеванных фрагментов снизьте давление и наносите очень тонкий слой краски быстрым плавным движением. Не задерживайтесь в одной точке, иначе цвет получится слишком насыщенным. Научитесь контролировать насыщенность цвета, работая аэрографом с разных расстояний.



СТИВЕН ДИМСЗО ПРЕЗИДЕНТ SD STUDIOS

Не забудьте, о чем мы писали ранее: цветопередача печатных материалов и цифровых изображений может сильно отличаться. Обязательно обращайтесь внимание на пометки, чтобы понимать, что перед вами — реплика или оригинал.

Деталь голубого цвета перед турелью



Оригинал

ДЕТАЛИ СВЕТЛО-СИНЕГО ЦВЕТА

На нижней части корпуса рядом с турелью расположен небольшой узел светло-синего цвета, изначально изготовленный из коробки передач гоночного автомобиля Tugrell с приклеенной изогнутой трубой. Обратите внимание, что выступающая полукруглая часть этого узла имеет светло-серый/желтый оттенок. Поскольку обе части узла выполнены отдельными деталями, вы можете покрасить их отдельно и позже смонтировать на обшивку, либо используйте ленту или жвачку для рук, пока будете их красить. На корпусе есть еще несколько полос синего цвета. Поэкспериментируйте с добавлением белой краски к средне-синей, чтобы получить нужный оттенок.

Смывка темно-желтого/оранжевого оттенка

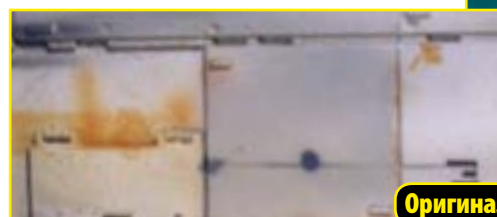


Оригинал

ВЫДЕЛЕНИЕ РЕЛЬЕФА ПАНЕЛЕЙ

Линии (стыки) многочисленных панелей имеют характерные тонкие ржавые, желтые и серые разводы, нанесенные кистью. Моделисты ILM нанесли разводы не на все панели, поэтому внимательно изучите изображение, чтобы определить нужные участки. Смешайте каждый оттенок с разбавителем так, чтобы добиться жидкой консистенции, но не слишком разбавить краску. Начните с 80% разбавителя и 20% краски (пропорции 4 : 1) и далее экспериментируйте. Когда вы коснетесь линией кистью, поверхностное натяжение тут же распределит краску вдоль рельефа, оставив характерный развод. Если требуемый эффект не получается, измените пропорции смеси.

Растушевка темно-желтой краски



Оригинал

Растушевка темно-серой краски



Оригинал

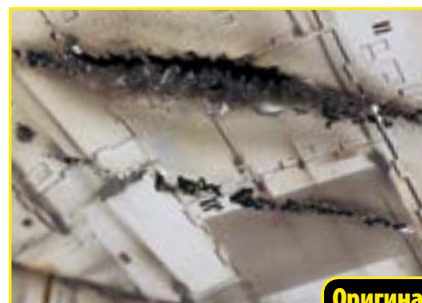
РАСТУШЕВЫВАНИЕ

На изображениях видны многочисленные участки, на которых темно-желтая и серая краски тонко нанесены на выступающие элементы обшивки с помощью кисти или аэрографа и имеют нечеткие очертания. Для достижения данного эффекта не разбавляйте краску так же сильно, как для смывок, иначе она не будет ложиться достаточно плотно.

ЦАРАПИНЫ ЧЕРНОГО/ТЕМНО-СЕРОГО ЦВЕТА

Вы можете перекрасить царапины с помощью черной краски и кисти или аэрографа. Как мы говорили ранее, используйте черный цвет только для самых глубоких участков царапины (как вы делали в случае с нишами). Тонирование внешних участков должно быть выполнено с помощью серой краски, иначе царапины будут выглядеть слишком темными.

Царапины черного/серого цвета



Оригинал



ПРИМЕРЫ ДЕТАЛИЗАЦИИ

На всех приведенных выше примерах использованных моделистами ILM техник представлены фотографии оригинальной студийной миниатюры. Чтобы определить участки, требующие покраски, используйте изображения на страницах 10–11 выпуска 50, а также фотографии студийной модели из интернета.